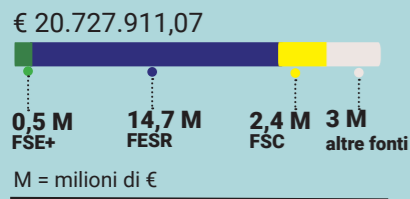


Periodo di attuazione
02/2023 - 06/2027

Budget



Modalità di gestione, sorveglianza e valutazione

La Governance ha predisposto una **Unità di Progetto** al fine di coordinare le attività previste dalla strategia del progetto. L'Unità, dipendente dal Capo Area e dalla Direzione Lavori Pubblici, è volta ad organizzare e garantire un percorso finalizzato al raggiungimento degli obiettivi generali e delle singole azioni di attuazione supportata dalla collaborazione dei diversi Settori del Comune.

Inoltre sono stati individuati lo **staff di progetto** e l'**Architectural Manager** con il compito di governare l'intera strategia, gestire i rapporti partenariati, gli strumenti di comunicazione ed organizzare i processi partecipativi e i tavoli di lavoro tematici.

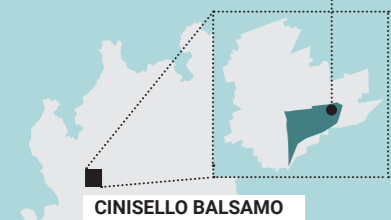
La valutazione è definita con un **piano di azione integrato** che, attraverso azioni concrete di coinvolgimento e partecipazione dei cittadini, consente di misurare l'impatto dei cambiamenti urbanistici sulla loro vita.

Coinvolgimento della comunità locale

In ragione della complessità delle relazioni multiattoriali mobilitate, la strategia promuove tre livelli di coinvolgimento degli **stakeholder**: (1) un **protocollo di intesa** tra i maggiori player territoriali, ovvero gli attori e promotori di interventi materiali e immateriali e le istituzioni; (2) accordi di collaborazione specifici per ogni ambito di intervento (Abitare, Scuola e Territorio); (3) percorsi e **processi di tipo partecipativo** tra istituzioni, enti e cittadini.

Ambito interessato dalla strategia

SUD EST
(Rione Crocetta, Quartiere Residenziale su assi viabilistici Via Lincoln e Viale Matteotti)



COMUNE DI CINISELLO BALSAMO

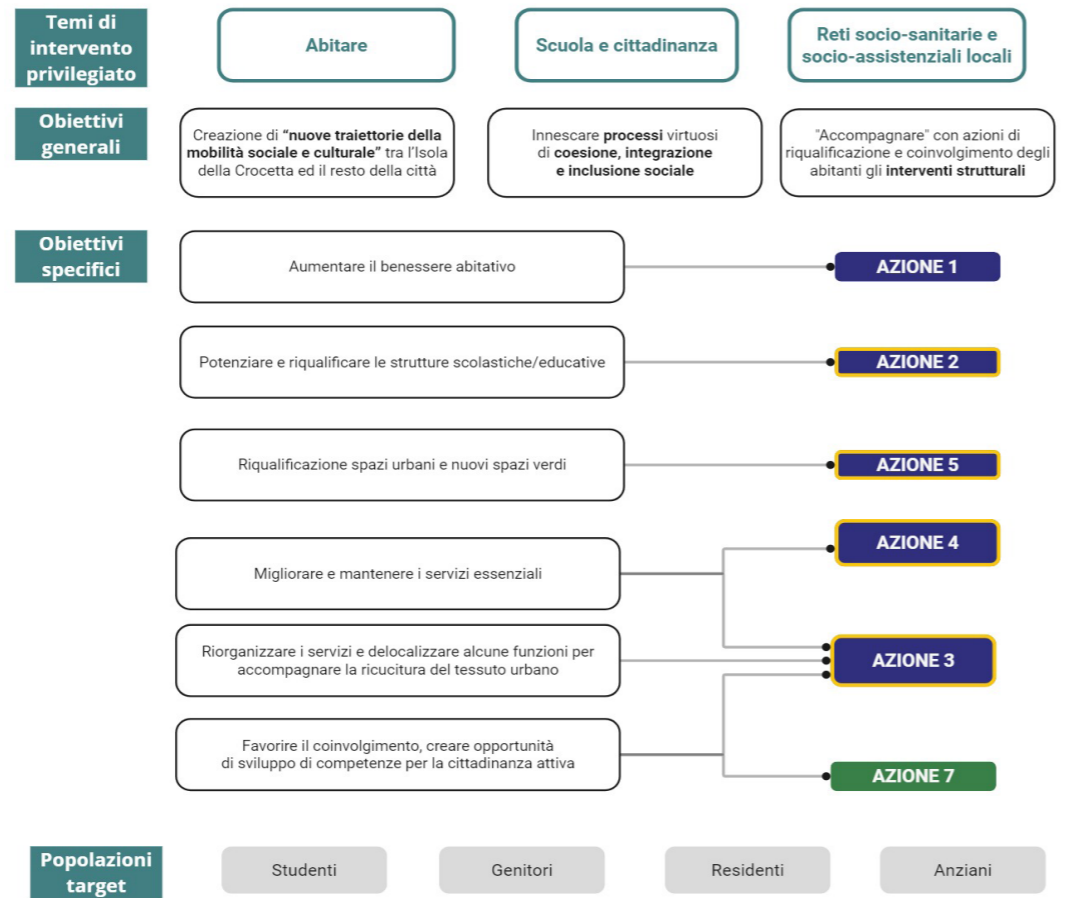
ENTANGLED

La strategia promossa dal Comune di Cinisello Balsamo crea **nuove traiettorie di mobilità sociale e culturale**, oltre a nuovi processi di coesione, integrazione e inclusione nel quartiere Crocetta, favorendo anche la sua riqualificazione fisica e le connessioni con gli ambiti di trasformazione adiacenti e con il resto della città.

L'obiettivo è caratterizzare il quartiere Crocetta come un **hub di servizi innovativi e di eccellenza**, focalizzati sui temi dell'abitare, della scuola e della qualità degli spazi pubblici e dei servizi. Gli attori del cambiamento sono gli **stakeholder** e i cittadini che contribuiscono alla riqualificazione e ridefinizione degli spazi pubblici sui quali si concentra la strategia.

Parole chiave: inclusione e integrazione sociale, empowerment, riqualificazione, abitare

SCHEMA LOGICO DELLA STRATEGIA DI SVILUPPO URBANO SOSTENIBILE



AREE TARGET OGGETTO DI AZIONI



SCHEMA LOGICO DELLE AZIONI

Localizzazione	Azioni	Parole chiave	Obiettivo specifico da PR	Budget azione
Edificio ALER	AZIONE 1 SAP Via Friuli 3	Efficientamento energetico edificio SAP di ALER	RS05.1	€ 3.585.911,07 di cui quota UE: € 600.000
Via Friuli 18	AZIONE 2 Scuola Anna Frank	Efficientamento energetico e adeguamento/miglioramento sismico edificio scolastico	RS05.1	€ 6.150.000 di cui quota UE: € 2.184.000
Viale Abruzzi	AZIONE 3 Edificio Hybrid, nuova costruzione edificio multifunzionale di Viale Abruzzi	Demolizione e ricostruzione dell'edificio e riqualificazione spazi pertinenziali	RS05.1	€ 5.500.000 di cui quota UE: € 1.796.000
Viale Abruzzi 21	AZIONE 4 Efficientamento energetico e rifunzionalizzazione edificio ex Nido Girasole	Riqualificazione ed efficientamento energetico	RS05.1	€ 900.000 di cui quota UE: € 308.000
Via Abruzzi-Sardegna-Friuli	AZIONE 5 Progetto Entangled: Riqualificazione spazi urbani	Riqualificazione spazi urbani, sicurezza, verde, mobilità dolce	RS05.1	€ 3.112.000 di cui quota UE: € 892.000
Casa della cittadinanza	AZIONE 7 Laboratorio di quartiere Entangled	Azioni sociali relative ad Abitare, Scuola e Territorio	ES04.11	€ 1.010.000 di cui quota UE: € 220.000
Intervento diffuso	AZIONE 6 Governance	Assistenza tecnica		€ 470.000 di cui quota UE: € 120.000

materiali / FESR immateriali / FSE+ materiali / FESR e FSC